

Connettori multipli

Serie DM

L'uso di un connettore multiplo permette collegamenti a pannello con altri componenti e offre la sicurezza di rapide installazioni e rimozioni di tubi multipli (in nylon e poliuretano). Il risultato è la possibilità di trasportare separatamente pannello, attrezzature e unità di sostegno.

Installazione e rimozione istantanee

L'originale meccanismo a chiave incorporato rende istantanea l'installazione e la rimozione anche nei luoghi in cui è più difficile operare. Impedisce, inoltre, errori di installazione in caso di nuove connessioni.

Riduzione del tempo di montaggio

Un solo componente sostituisce numerosi raccordi passaparete

Elevata forza di bloccaggio dei tubi

Il sistema di serraggio dei tubi assicura una tenuta perfetta

Numero tubi di connessione

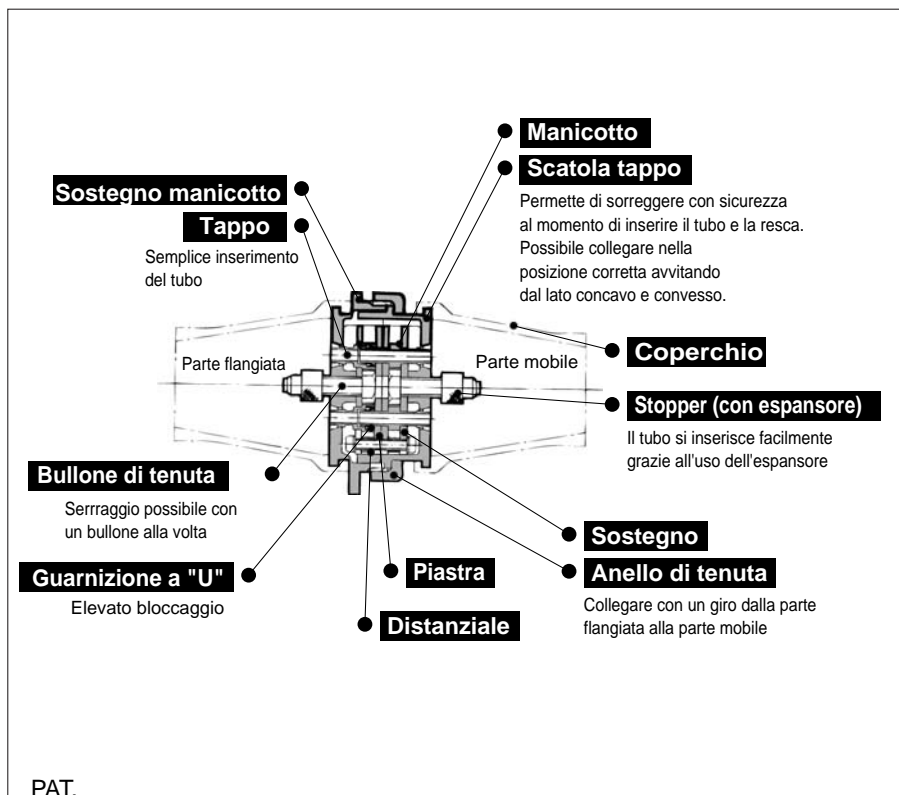
2 esecuzioni - 6 tubi & 12 tubi.



DM6



DM12



Modello

N. tubi di colleg.	Codici			Tubo applicabile			Accessori (su richiesta)
	Connettore multiplo	Solo parte mobile	Solo parte flangiata	Nylon	Nylon morbido	Poliuretano	
6	DM6-04N	DM6P-04N	DM6S-04N	T0425	—	—	DM-C-6
	DM6-04NU	DM6P-04NU	DM6S-04NU	T0403	TS0425	TU0425	
	DM6-06N	DM6P-06N	DM6S-06N	T0604	—	—	
	DM6-06NU	DM6P-06NU	DM6S-06NU	T0645	TS0604	TU0604	
12	DM12-04N	DM12P-04N	DM12S-04N	T0425	—	—	DM-C-12
	DM12-04NU	DM12P-04NU	DM12S-04NU	T0403	TS0425	TU0425	
	DM12-06N	DM12P-06N	DM12S-06N	T0604	—	—	
	DM12-06NU	DM12P-06NU	DM12S-06NU	T0645	TS0604	TU0604	

Caratteristiche

Fluido di esercizio	Aria
Max. pressione di esercizio	1.0MPa
Temperatura di esercizio	-5 60°C (Senza congelamento)

Materiali dei principali componenti

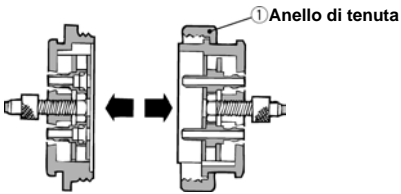
Sostegno manicotto, Scatola tappo, Anello di tenuta	Anodizzazione nera ADC12
Piastra	Cromato SPCC
Sostegno	Zinco cromato SPCC
Manicotto, Tappo, Stopper	C3604BD
Guarnizione a "U"	NBR
Coperchio	CR
Vite con testa a croce incassata, Bullone di tenuta	Zinco cromato SWRM
Distanziale	Zinco cromato SPC

Uso

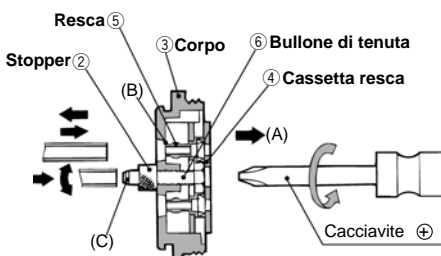
⚠ Precauzione

Rimozione

Allentare l'anello di tenuta ①, e separare il connettore multiplo in 2 parti, parte mobile e parte flangiata.



Montaggio e rimozione dei tubi



① Ruotare il bullone di tenuta ⑥ verso sinistra con un cacciavite, allentarlo fino a quando lo stopper ② tocca il corpo ③; la cassetta della resca ④ uscirà fuori in direzione (A). In questo modo la parte di tenuta (B), che comprende la resca ⑤ e il corpo ③, sarà liberata. A questo punto, inserire o rimuovere il tubo.

② I numeri corrispondenti per ogni connessione sono indicati sulla parte mobile e flangiata.

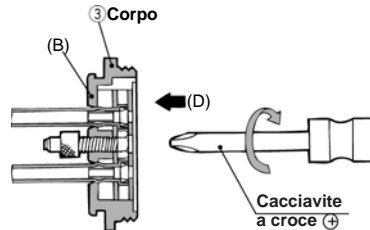
③ Se risultasse difficile inserire il tubo, allargare, prima, l'estremità del tubo con l'espansore (C).

④ Inserire il tubo sulla resca ⑤ fino alla battuta.

Serraggio dei tubi

① Dopo aver inserito il tubo, serrare il bullone di tenuta ⑥ in senso orario con un cacciavite.

② La cassetta della resca si spinge in direzione (D) e il tubo si serra nella (B) parte di tenuta ⑤ tra la resca ③ ed il corpo.

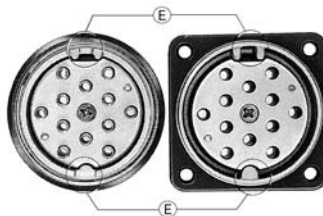


Connessioni

① Posizionare le due parti correttamente.

② Innestarle in modo tale che i due riferimenti (E), combacino tra loro.

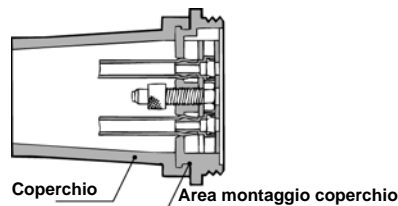
③ Avvitare l'anello di tenuta.



Montaggio del coperchio

① Il coperchio è montabile su entrambi le parti del connettore.

② Allargare il coperchio sino a farlo calzare sull'area di montaggio.



Codici di ordinazione

DM 6 [] 04 N []

N. tubi di connessione

6	6
12	12

Esecuzione

—	Connettore multiplo
P	Parte mobile
S	Parte flangiata

Accessori (su richiesta)

C1	1 coperchio (1 lato)
C2	2 coperchi (2 lati)

Materiale tubo

N	Nylon
NU	Nylon morbido Poliuretano

∅ est. tubo

04	4mm
06	6mm

K

M

H

D

MS

T

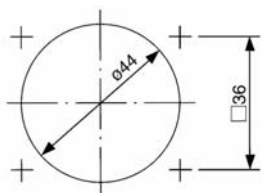
LQ

Camera sterile

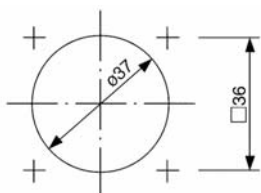
Serie DM

Dimensioni/DM6,12

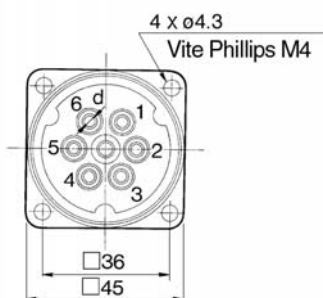
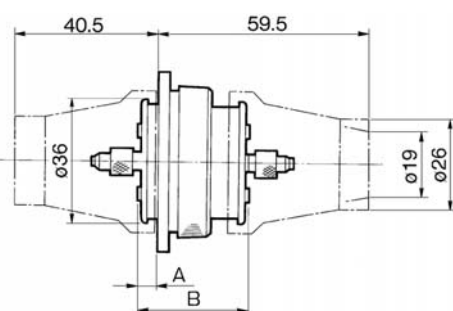
DM6



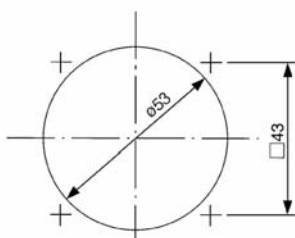
Foro di montaggio
(con coperchio su parte flangiata)



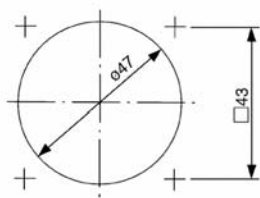
Foro montaggio a pannello



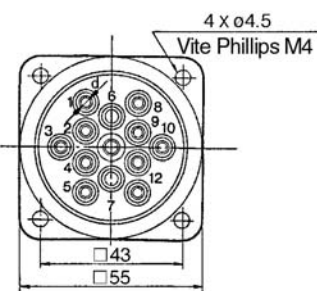
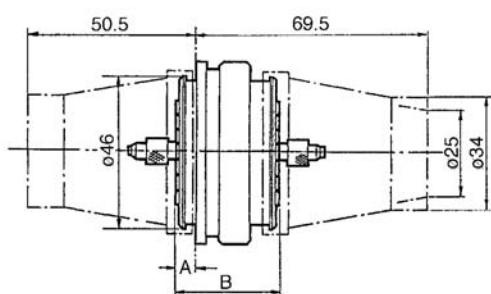
DM12



Foro di montaggio
(con coperchio su parte flangiata)



Foro di montaggio



Codici		ø int. resca (d)	A	B
DM6-04N	DM12-04N	1.6	5	29
DM6-06N	DM12-06N	3		
DM6-04NU	DM12-04NU	1.6	6	31
DM6-06NU	DM12-06NU	3		

Precauzioni

Leggere attentamente prima dell'uso. Istruzioni di sicurezza e precauzioni generali sui prodotti descritti in questo catalogo a pag. 0-26 e 0.27. Precauzioni dettagliate per ogni serie a pag .2.0-7 e 2.0-8.

Installazione del tubo

Precauzione

- ① Inserire il tubo lentamente, così da rilevare l'avanzamento regolare sino alla battuta. Una volta inserito, tirare delicatamente indietro per verificare la sua tenuta. Se il tubo non è stato inserito correttamente, ci potrebbero essere trafiletti d'aria o il tubo potrebbe scivolare via. ② Nel caso il numero di tubi da impiegare sia inferiore a 6 (DM6) o 12 (DM12), i tubi stessi devono essere innestati in configurazione simmetrica rispetto al centro.

K

M

H

D

MS

T

LQ

Camera sterile